

TP-ML, TP-OA

Табло световой сигнализации

ЕСФК.468310.ТС.ТО

Паспорт, краткое техническое описание и
инструкция по эксплуатации



Оглавление

Список рисунков	2
Список таблиц	2
1 Краткое техническое описание	3
1.1 Назначение.....	3
1.2 Основные технические характеристики.....	3
1.3 Выполняемые стандарты.....	3
1.4 Климатические условия	3
1.5 Комплект поставки.....	4
2 Устройство.....	4
2.1 Монтаж и подготовка к работе.....	4
2.2 Ссылка на интернет страницу Табло.....	7
2.3 Указания мер безопасности.....	7
2.4 Транспортировка и хранение.....	8
2.5 Маркировка.....	8
2.6 Реализация и утилизация	8
3 Гарантийные обязательства.....	8
4 Адрес изготовителя	9
5 Свидетельство о приемке	10

Список рисунков

Рисунок 1 - Точки крепления табло	4
Рисунок 2 - Снятие плафона	5
Рисунок 3 - Крышка и светодиодная плата.....	5
Рисунок 4 - Монтажные отверстия.....	6
Рисунок 5 – Клеммник сигнального провода	6

Список таблиц

Таблица 1.1 - Технические характеристики	3
Таблица 1.2 - Комплект поставки.....	4
Таблица 2.1- Расположение джамперов	7

1 Краткое техническое описание

Настоящее техническое описание и инструкция по эксплуатации предназначены для технического персонала, работающего с табло световой сигнализации TP-ML, TP-OA (далее по тексту - **Табло**)

1.1 Назначение

Табло предназначено для световой сигнализации открытия микрофонного канала. В базовой версии существуют надписи "MIC LIVE" и "ON AIR". Возможно исполнение с надписями на заказ.

Табло предназначено для работы совместно с блоками управления табло: TP-141, TP-140, TP-101 (подключение и логика работы - смотреть в описании на изделие).

Табло может использоваться и при ручном режиме включения.

1.2 Основные технические характеристики

Таблица 1.1 - Технические характеристики

Напряжение питания постоянного тока	12 ± 1,2, В
Потребляемый ток, не более	450, мА
Время непрерывной работы в режиме «открытого микрофонного канала»	Не ограничено
Степень защиты оболочки, IP, не менее	66
Габаритные размеры, мм	240x240x125
Масса, кг, не более	0,9

1.3 Выполняемые стандарты

Табло разработано и изготовлено в соответствии с:

- **ТР ТС 004-2011** О безопасности низковольтного оборудования;

1.4 Климатические условия

Табло предназначено для эксплуатации в помещениях в условиях:
рабочая температура: от -40°C до 55°C

относительная влажность: от 20% до 90%, без конденсации

Табло сохраняет заявленные характеристики при понижении атмосферного давления до 60 кПа (450 мм.рт.ст.).

Условия хранения: температура окружающей среды от -40°C до 60°C

Аппаратура допускает перевозку авиатранспортом, т.е. выдерживает воздействие пониженного атмосферного давления 12 кПа (90 мм.рт.ст.) при температуре -40°С.

1.5 Комплект поставки

Таблица 1.2 - Комплект поставки

№ п/п	Наименование и тип	Кол-во
1	Табло	1
2	Паспорт, техническое описание и инструкция по эксплуатации	1

2 Устройство

2.1 Монтаж и подготовка к работе

Монтаж Табло должен производиться квалифицированным персоналом.

При использовании Табло вне помещений необходимо защитить его от атмосферных осадков или установить под навес.

Разметка стены при вывешивании Табло производится в соответствии с рисунком 1.

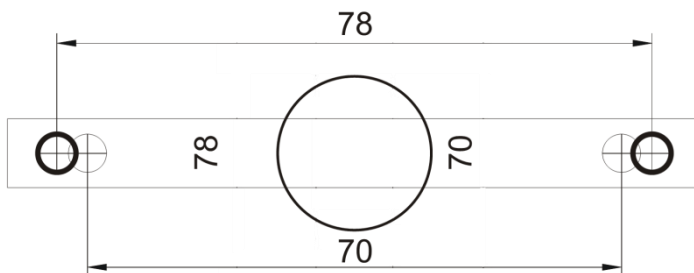


Рисунок 1 - Точки крепления табло

После подготовки отверстий на месте крепления Табло сделайте следующее:

- с боковой стороны Табло между основанием и плафоном есть прямоугольное углубление. Вставьте туда плоскую отвёртку и поверните.
- повторите действие с каждой стороны
- потянув за край отделите плафон с надписью от основания;



Рисунок 2 - Снятие плафона

- отверните два винта-самореза, показанные на рисунке 3 и снимите крышку со светодиодной платой;



Рисунок 3 - Крышка и светодиодная плата

- вскройте отверткой необходимые для крепления отверстия и прикрутите днище Табло к стене (рисунок 4).



Рисунок 4 - Монтажные отверстия

Вставьте сигнальные провода в клеммник и закрепите их винтами (рисунок 5). На светодиодной плате установлен диодный мост и полярность подключения не имеет значения.

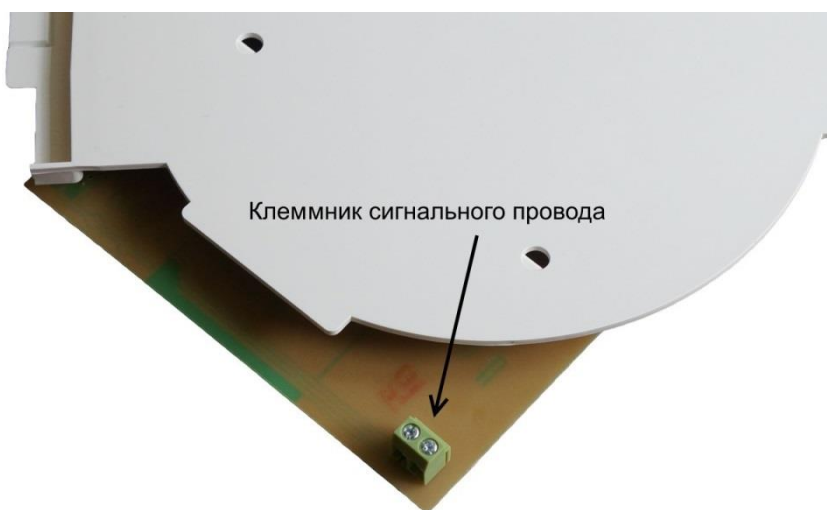


Рисунок 5 – Клеммник сигнального провода

Для старых версий Табло на плате или клеммах может быть указана полярность. В этом случае подключение к блоку управления табло должно выполняться с учётом цоколёвки разъёмов указанной в техническом описании к блоку.

Проверьте работоспособность табло, подав питание 12В от блока управления табло.

Закройте крышку со светодиодной платой и закрепите её саморезами.

Регулировка яркости свечения осуществляется с помощью джамперов на светодиодной плате. (рисунок 3) Расположение джамперов указано в таблице 2.1

Таблица 2.1- Расположение джамперов

J1	J2	Яркость
нет	нет	Минимальная
да	нет	Средняя
нет	да	Максимальная

Установите плафон. Табло готово к работе.

2.2 Ссылка на интернет страницу Табло

Всю информацию о Табло можно найти на странице Блока на сайте производителя: <http://www.tract.ru/ru/catalogue/tr-ml-detail.html> и <http://www.tract.ru/ru/catalogue/tr-oa-detail.html>

2.3 Указания мер безопасности

Табло необходимо оберегать от ударов, попадания в него пыли и влаги.

Монтаж и эксплуатация изделия должны производиться в соответствии с «Правилами технической эксплуатации электроустановок потребителей», «Правилами техники безопасности при эксплуатации электроустановок потребителей» и «Правилами устройства электроустановок».

В процессе эксплуатации необходимо не реже одного раза в два года, а также после аварийных состояний, проводить:

- осмотр и подтяжку контактных соединений;
- очистку от загрязнений.

Профилактическую проверку изделия необходимо проводить только при снятом напряжении.

При обнаружении неисправности изделия необходимо принять меры к вызову квалифицированного обслуживающего персонала или отправить изделие производителю для диагностики и ремонта.

Для того, чтобы отправить прибор в ремонт, необходимо связаться со службой технической поддержки компании производителя по телефону, указанному в разделе Адрес изготовителя.

2.4 Транспортировка и хранение

Транспортировка изделия в упаковке предприятия-изготовителя может осуществляться в закрытом транспорте любого типа.

Транспортное положение не оговаривается, крепление на транспортных средствах должно исключать возможность перемещения изделий при транспортировке.

Хранение изделий допускается в отапливаемом вентилируемом помещении при температуре окружающего воздуха от +40 до +60 С° и относительной влажности до 90%.

Срок хранения не должен превышать гарантийного срока эксплуатации изделия.

Блоки в упаковке необходимо оберегать от установки на них других грузов массой более 5 кг.

2.5 Маркировка

Маркировка Блоков производится в соответствии с требованиями ГОСТ Р 51321.1-2007, и располагается на задней панели устройства.

2.6 Реализация и утилизация

Реализация оборудования осуществляется путем заключения договоров на поставку. Утилизация оборудования осуществляется в соответствии с требованиями и нормами России и стран – участников Таможенного союза. При утилизации оборудования в виде промышленных отходов вредного влияния на окружающую среду не оказывается.

3 Гарантийные обязательства

Предприятие-изготовитель гарантирует работоспособность блоков при соблюдении пользователями условий эксплуатации, транспортировки и хранения.

Гарантийный срок эксплуатации – 3 года со дня передачи изделия потребителю.

В случае нарушения условий и правил эксплуатации блока в течение гарантийного срока потребитель лишается права на бесплатный гарантийный ремонт или замену.

Основаниями для снятия Оборудования с гарантийного обслуживания являются:

1. Наличие механических повреждений (сколов, вмятин и т.п.) на корпусе или иной части Оборудования, свидетельствующих об ударе;
2. Наличие следов попадания внутрь Оборудования посторонних веществ, жидкостей, предметов, насекомых и грызунов;
3. Наличие признаков самостоятельного ремонта или вскрытия Оборудования;
4. Нарушение пломб, наклеек; замена деталей и комплектующих;
5. Наличие повреждений, являющихся прямым следствием нарушения правил эксплуатации, в том числе: неправильная установка Оборудования, подача повышенного или нестабильного питающего напряжения, горячее подключение, пренебрежение правилами электростатической безопасности и т.п.;
6. Наличие повреждений, вызванных климатическими особенностями, стихийными бедствиями, пожарами и аналогичными причинами.

4 Адрес изготовителя

Россия, 197101 Санкт-Петербург, ул. Кронверкская, д. 23

тел.: +7(812)490-77-99, тел/факс. +7(812)233-61-47

E-mail: info@tract.ru

5 Свидетельство о приемке

Штамп ОТК